

图 183 灰点侧棘斑蚜 *Tuberculatus (Acanthocallis) grisipunctatus* Zhang, Zhang et Zhong
有翅孤雌蚜 (alate viviparous female)

a. 头部背面观 (dorsal view of head); b. 触角节 I—III (antennal segments I—III); c. 触角节 V—VI (antennal segments V—VI); d. 前胸背板 (pronotum); e. 腹部背面观 (dorsal view of abdomen); f. 前翅 (fore wing)。

毛，后足胫节最长毛 0.31mm，为该节中宽 2.1 倍。跗节 I 有腹毛 6 根。前翅翅痣有色斑，肘脉 1，肘脉 2 镶褐色边，较中脉色深，分脉仅基部着色，其他淡色，翅痣上沿其下缘有一排，尖长毛，最长可达 0.062mm，稍短于额毛，数目 14—19 根不定，翅面有尖毛 30 根以上，较翅痣毛短。腹管筒形，长 0.057mm，为尾片 0.65 倍。尾片圆形，具微刺，具长毛 6—8 根。尾板双叶状，有毛 28—30 根。

观察标本 2 头有翅孤雌蚜，1977-VI-18，河北（涿鹿县），No. Y7214，寄主：橡树，田七波采。

分布 河北（涿鹿）。

生物学 寄主植物为橡树 *Quercus dentata*。

(93) 黑管侧棘斑蚜 *Tuberculatus (Acanthocallis) nigrosiphonaceus* (Zhang et Zhang, 1994) (图 184)

Myzocallis (Neomyzocallis) nigrosiphonaceus Zhang et Zhang, 1994: 475; Remaudière et Remaudière, 1997: 220.

Tuberculatus (Acanthocallis) nigrosiphonaceus (Zhang et Zhang): Quednau, 1999: 42.

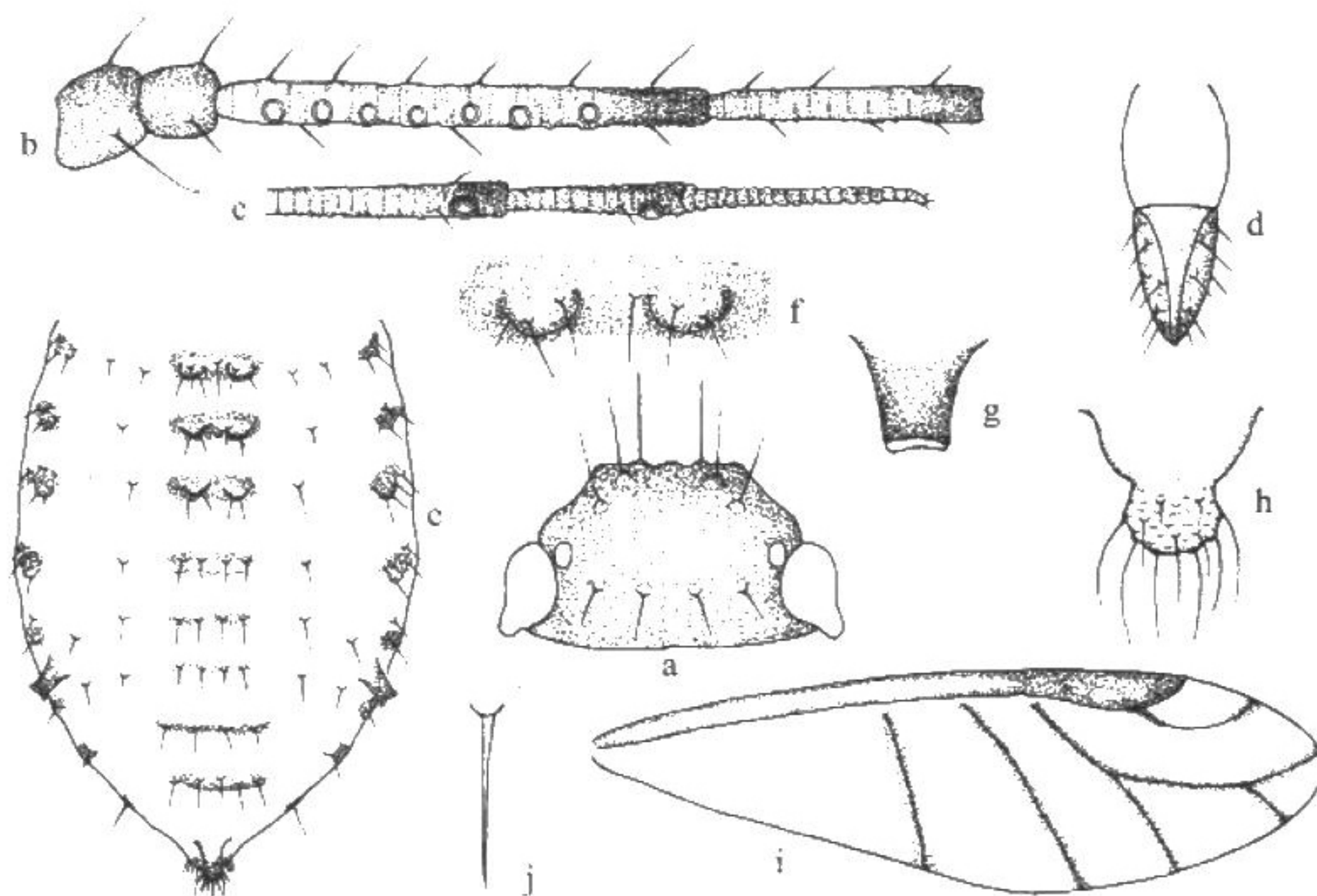


图 184 黑管侧棘斑蚜 *Tuberculatus (Acanthocallis) nigrosiphonaceus* (Zhang et Zhang)
有翅孤雌蚜 (alate viviparous female)

a. 头部背面观 (dorsal view of head); b. 触角节 I—IV (antennal segments I—IV); c. 触角节 V—VI (antennal segments V—VI); d. 喙节 IV + V (ultimate rostral segment); e. 腹部背面观 (dorsal view of abdomen); f. 腹部背片 I 中瘤 (spinal tubercles on abdominal tergite I); g. 腹管 (siphunculus); h. 尾片 (cauda); i. 前翅 (fore wing); j. 体背毛 (dorsal seta of body)。

特征记述

有翅孤雌蚜 体卵圆形，体长 2.30mm，体宽 1.00mm。玻片标本头部、胸部黑色，腹部淡色，有斑纹，触角骨化，各端部黑色，喙端部、足各节、腹管、尾片、尾板黑色；腹部背片 I—III 各有明显宽横带形中斑，各有 1 对馒头状黑色背中瘤，背片 IV—VIII 各有带状中斑，有时断离，毛基斑稍隆起，背片 I—VII 各有独立缘斑，背片 III、IV 缘瘤明显隆起呈指状。体背斑上有小刺突组成的瓦纹。气门圆形半开放，气门片黑色。体背毛长尖锐，胚胎毛尖锐，背中毛短于缘毛。头顶毛 1 对，头背毛 4 对，前 2 对毛基瘤隆起；前胸背板中毛 7 根，毛基斑微隆，缘毛 2 对；中胸背板有毛 11 对，后胸背板毛 2—4 对；腹部背片 I—VII 各有中毛 5 或 6 根，背片 IV—VII 各有侧毛 2—3 对，背片 I—V 各有缘毛 3—4 对，背片 VI—VII 各缘毛 1 对，背片 VIII 有毛 9—11 根。头顶毛长 0.11mm。长为触角节 III 最宽直径 3.5 倍，腹部背片 I 缘毛长 0.078mm，背片 VIII 毛长 0.095mm。中额及额瘤隆起，与头顶毛基瘤平行。触角粗糙，有小刺突组成横纹，6 节全长 1.30mm，为体长 0.56 倍；节 III 长 0.41mm，节 I—VI 长度比例：17:14:100:51:49:36+48；节 I—VI 毛数：4、2 或 3、8—12、3—6、2 或 3、1+0 根，节 III 毛长为该节最宽直径 1.40 倍；节 III 有大圆形次生感觉圈 7 或 8 个，分布于全长。喙不达中足基

节, 节IV + V锥形, 长0.11mm, 为基宽1.70倍, 为后足跗节II 0.95倍, 有原生刚毛2—3对, 次生刚毛4对。足粗糙, 有小刺突组成瓦纹。后足股节长0.44mm, 为触角节III 1.10倍; 后足胫节长0.85mm, 为体长0.37倍; 后足胫节毛长为该节中宽1.80倍; 跗节I有腹毛6根。翅窄小, 膜质, 翅脉正常, 各脉粗黑, 无晕。腹管短筒状, 无缘突, 有小刺突横纹。尾片瘤状, 长0.10mm, 为腹管1.30倍, 有长毛9—15根。尾板分裂为两片, 有长短毛28—31根。生殖板淡色, 有毛8根。

观察标本 5头有翅孤雌蚜, 1963-VIII-24, 北京(百花山), No. Y443, 寄主: 辽东栎, 王福临采。

分布 北京(百花山)。

生物学 寄主植物为辽东栎 *Quercus liaotungensis*。

(94) 柔毛侧棘斑蚜 *Tuberculatus (Acanthocallis) pappus* Zhang, Zhang et Zhong, 1990 (图 185, 图版 VI: 2)

Tuberculatus (Orientuberculoides) pappus Zhang, Zhang et Zhong, 1990: 108.

Tuberculatus (Acanthocallis) pappus Zhang, Zhang et Zhong: Remaudière et Remaudière, 1997: 228; Quednau, 1999: 42.

特征记述

有翅孤翅蚜 体椭圆形, 体长1.75—2.26mm, 体宽0.62—1.01mm。活体绿色。玻片标本头部、中、后胸深褐色, 前胸及腹部淡色。腹部背片II、III背中瘤基部各有一褐色横斑。触角节III—V各端部及VI基部、喙端部、后足股节、跗节及爪深褐色, 其余淡色。前胸背板有一对后中瘤, 其长、宽均为0.03mm, 各具长尖毛2—4根, 前方有毛1或2根, 各毛具较突出的毛基瘤; 其长很少大于基宽; 中、后胸背板无瘤。腹部背片I—VI具毛瘤, 背片I和VI毛瘤近相似, 长短于基宽, 长为0.02mm, 基宽为0.03mm, 背片II毛基瘤大于前者, 长0.05mm, 基宽0.03mm, 背片III毛基瘤最大, 长0.08mm, 基宽0.04mm, 背片V—VI毛基瘤最小, 各毛瘤具细长毛2—3根。背片IV—VII缘瘤稍大于其他各节者, 缘毛各节具3—5根。体背具长尖毛, 纤细, 腹面毛密, 与背毛近等长。头顶毛尖, 长0.10—0.11mm; 前、中胸背毛形状与长度相似于头顶毛。前胸背板前侧域各具尖毛3或4根, 缘毛2根; 中胸背板具背中毛10—12对, 后胸背板具毛5—7对, 与头顶毛等长。额瘤不显, 中额瘤呈半球状稍突出。触角6节全长1.29mm, 为体长0.60倍; 节V—VI具微刺组成瓦纹; 节III长0.38mm, 节I—VI长度比例: 14:15:100:62:59:37+32; 触角毛细长尖, 节I—VI毛数分别为: 5、2、12—14、4、5、1+3; 节III最长毛0.06mm, 为该节最宽直径2.3倍, 无钝毛或头状短粗毛。节III具次生感觉圈3或4个, 分布于基半或近基3/5。喙端近中足基节, 节IV + V楔形, 长0.13mm, 为基宽1.79倍, 与后足跗节II等长; 具长毛5—6对, 其中次生毛